

NL23 seeria termostaadi kasutusjuhend



NL23 seeria on kodumajapidamises kasutatava veesoojendussüsteemi termostaat, seda saab kasutada elamustes jamajapidamisruumides pörandakütte süsteemi temperatuuri reguleerimiseks. Toatemperatuuri ja termostaadile seotud temperatuuri jälgides saab termostaat tõpselt juhtida pörandakütte süsteemi tööolekut ja oleks tagatud energia sääst ning elanike mugavus.

Seda termostaatide seeriat saab ühendada mitte ainult otse termiliste ajamite ja soojusallikatega, vaid ka baasjaamaga, et saavutada ideaalne tsentraliseeritud sisetemperatuuri jälgimise ja juhtimise süsteem.

1

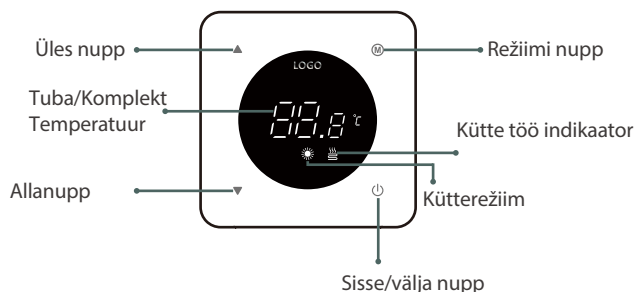
Tehnilised parameetrid

- Mudel: NL23
- Pinge: 24V
- Temperatuuri reguleerimisvahemik: sisemine 5 °C ~35 °C /väline 5 °C ~60 °C
- Temperatuuri reguleerimise täpsus: ±1 °C
- Temperatuuriandur: NTC
- Korpuse materjal: PC tulekindel
- Koormusvool: 3A (MAX)
- Mõõtmed: 86mmX86mmX12.8mm Värv: Valge/ Must

Funktsioonid ja kujud

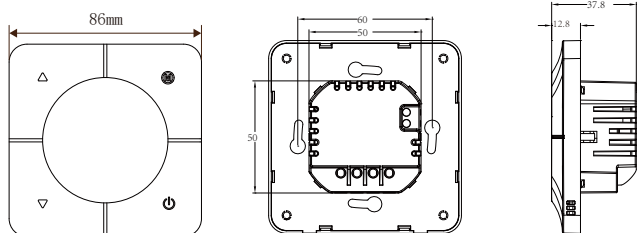
Sisselülitatud olekus saab kasutaja toimida järgmiselt.

- **Ⓜ Režiiminupp:** Vajutage 1 sekundit, et siseneda valikusse ja täpsemate funktsioonide seadistamisse
- **⏻ Sisse/välja nupp:** Sisse- või väljalülitamiseks vajutage 1 sekundit. võimsus
- **▲ ▼ Üles/alla nupp:** temperatuuri reguleerimine ja parameetrite valik

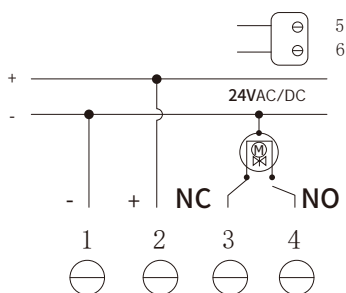


2

Mõõtmed



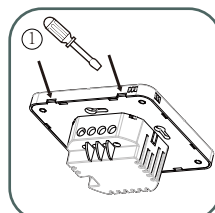
Elektriühendus



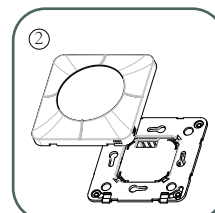
- 1: -
- 2: +
- 3: Tavaliselt suletud ventiil
- 4: Tavaliselt avatud ventiil
- 5/6: NTC

3

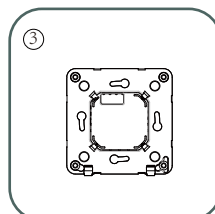
Paigaldamine



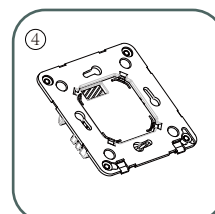
Korpuse lahtivõtmine:
kasutage 3,5 mm laiust sirgeotsaga kruvikeerajat.
Paneeli avamiseks lükake kruvikeerajaga serb
õavavusest sisse ja murdte kergelt katki.



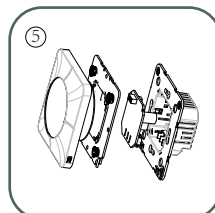
liigutage paneeli üles-alla, et
see eraldada alumisest
kestast



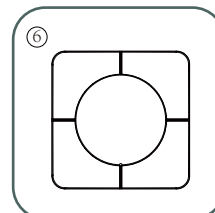
Ühendage kinnises karbis olevad toitejuhtmed
klemmidega vastavalt elektriskeemile



Kinnitage alumine kest
kruvidega seinalle kinnitatud süüvatatava karbi külge.



Ühendage ekraaniplaat toiteplaadiga
kaablipesa kaudu



Reguleerige esipaneeli
paigaldusasend ja sobivat vahet.

4

Tähelepanu

1. Termostaadi esipaneeli toiteallikas tuleks ühendada eraldi lüliti või pistikupesaga kaudu. Kui juhtimisüsteemi ei kautatsiis peaks ohutuse tagamiseks toite välja lülitama.
2. Paigaldamine nõuab professionaalset paigaldus- ja hoolduspersonalit. Termostaadi lüliti sisendihel tuleks konfigurida vastava toitelüliti esiotse külge. Pärast paigaldamist tuleks kasutajaid koolitada termostaadi kasutamise osas ja neile öelda, et kui see ei tööta, tuleks toide välja lülitada.
3. Paigaldusasendiks on kõrgus maapinnast 1,4 meetrit, vältides otsest päikesevalgust termostaadile ning kaitstuna tuule ja kumaallikate eest.
4. Ühendage voluring vastavalt alumise korpuse ühendusskeemile. Kui kontrollid ei vasta kaasasolevale paigaldusskeemile, võtke õigeaegselt ühendust edasimüüja või tehasega.
5. Varustage koormus vastavalt märgitud volule ja vältige ülekoormust.

5

Muud toimingud ja näpunäited

- Kõrge temperatuuri kaitse: kui toatemperatuur on kaitseväärtusest kõrgem, hakkab temperatuurinäidik vilkuma ja koormus lülitatakse automaatselt välja. Kui sisetemperatuur on madalam kui kaitseväärtus, lakkab temperatuurinäidiku väärtus vilkumast ja kaitseolek tühistatakse automaatselt.
- Madala temperatuuri kaitse: kui sisetemperatuur on madalam kui kaitseväärtus, hakkab temperatuurinäidiku väärtus vilkuma ja koormus lülitub automaatselt sisse. Kui sisetemperatuur on kõrgem kui kaitseväärtus, lõpetab temperatuurinäidiku vilkumine ja kaitseolek tühistatakse automaatselt.
- Temperatuuranduri rikke teade: Palun valige sisemine ja väline temperatuuranduri õigesti. Kui valik on vale või andur on vigane (kahjustatud), kuvatakse ekraanil E1, E2, E3 või E4 ja termostaat lakkab töötamast kuni vea kõrvaldamiseni. E1 ja E2 näitavad, et sisseehitatud andurit ei tuvastata või sisseehitatud andur on vigane. E3 ja E4 näitavad, et välist andurit ei tuvastata või on välisandur vigane.
- Ventiili kaitsefunktsioon: kui termostaat ei ole töötanud 15 päeva jooksul, avaneb klapp 15 minutiks.

6

Täpsemad seaded

Sise- ja välisandurite seadistusrežiimi sisenemiseks vajutage @ sisselülitatud olekus pikalt , järgmise üksuse juurde liikumiseks vajutage ning ▲ ▼ kinnitamiseks ja automaatselt salvestamiseks vajutage ⏻ .

- ▲ Sise- ja välisanduri valik: „In“ sisenemise anduri jaoks (sisemine andur temperatuuri mõõtmiseks), „Out“ välise anduri jaoks (väline andur temperatuuri mõõtmiseks), „ALL“ sisenemise ja välise anduri jaoks (temperatuuri juhtimine sisenemise piirtemperatuuri abil välise anduri abil) andur

Märkus: Kui valitakse väline andur ajal, mil termostaat pole välise anduriga ühendatud, ilmuvad ekraanile alarimid E3 ja E4. Alarmi tühistamiseks valige tehaseadete taastamine või vajutage Ⓜ 30 sekundi jooksul pärast väljalülitamist , et lülituda sisenemisele andurile.

Täiustatud parameetrite seadistamise režiimi sisenemiseks vajutage @ pikalt toite- või o-olekus nuppu, parameetri väärtuse muutmiseks vajutage ▲ ▼ , järgmise üksuse juurde liikumiseks vajutage Ⓜ ja parameetri reguleerimise kinnitamiseks ja automaatselt salvestamiseks vajutage ⏻ .

Kuva kood	Vaikute sisu (vajutage @ vahetamiseks)	Vaikimisi säte	Reguleerimiseks vajutage üles ja alla, ⏻ kinnita salvestamiseks
H1	temperatuuri kompenseerimine	0 C	-9 C ~ +9 C
H2	käivitustemperatuuri erinevus	1 C	1 C ~ 5 C
H3	Kõrge temperatuuri kaitse	45 C	35 ~ 60 C
H4	Madala temperatuuri kaitse	5 C	5 ~ 9 C
L1	Ekraani kuvamise aeg	60ndad	10-60 sekundit või L (Tähendab, et ekraan on alati valgustatud)
L2	Sisselülitusrežiim	0	0: Automaatne 1: Kasutusühend

Tehaseadete taastamine: 20 sekundi jooksul pärast toite väljalülitamist taastatakse termostaat tehaseadetele, vajutades samaaegselt nuppe "▲" ja "▼" 5 sekundiks. Termostaat taaskäivitub ja lülitub tööolekusse pärast tehaseadete ja täisekraani taastamist.

7

Vea lahendamine

Rikke nähtus	Võimalikud põhjused	Meetmed	
Termostaadil pole ekraani	1. Toiteliini sisend viga või puudub toide sisend 2. Paneeli ja toiteplaadi pistikupesade joonduse erinevus	1. Kontrollige toitejuhtme ühendust või toitepinget 2. Kontrollige toiteplaati ja sisetage see uuesti.	
Temperatuuri näit ei ole normaalne	Kontrollige, kas kompensatsioonikorrektsoon on õige	Kompensatsiooni korrigeerimine täpsemate sätete esimeses elemendis	
Kui anduri valik on IN (sisemine andur)	Lühise näidik E1	Sisemine andur Ebaõnnestumine	Kontrollige, kas sisenemise anduri tihvtid on lühises või lahti ühendatud.
	Avatud voluringi näidik E2		
Kui anduri valik on OUT (väline andur)	Lühise näidik E3	Väline andur Ebaõnnestumine	Kontrollige, kas välise anduri tihvtid on lühises või lahti ühendatud. Seda saab teha lisasätetes, valides teises punktis sisenemise anduri.
	Avatud voluringi näidik E4		
Kui andurite valik on KÕIK	Sisenemise anduri lühise näidik E1	Sisemine andur Ebaõnnestumine	Palun vaadake ülaltoodud meetmeid IN (sisemine andur) või OUT (väline andur) jaoks.
	Sisenemise anduri avatud voluringi näidik E2		
	Välise anduri lühise näidik E3		
	Välise anduri avatud voluringi näit E4		

Märkus: Toote kvaliteedi ja kogemuse parandamiseks võidakse toodet aeg-ajalt uuendada. Kui see märkus õigeaegselt ei ilmu, palun mõistke!

8